

**MANUAL de UTILIZACIÓN
E y MANTENIMIENTO**

JAFE 

serie prima



PRIMA 60 G
(gravedad)

PRIMA 65 G
(gravedad)

Aerográficos GAHE, S.A.
Parque Industrial de Villamuriel
Avda. Comunidad Europea nº 83
34190 Villamuriel de Cerrato
Palencia - España

Tel. + 34 979 761020

ÍNDICE GENERAL
*Serie PRIMA***E**

1. APRECIADO CLIENTE	04
2. NORMAS DE SEGURIDAD	05
3. EMBALAJE	05
4. RESIDUOS Y MEDIO AMBIENTE	05
5. INSPECCIÓN DEL PRODUCTO EN SU RECEPCIÓN	06
6. DATOS DE IDENTIFICACIÓN	06
7. INSTALACIÓN REQUERIDA	07
8. CARACTERÍSTICAS	07
8.1 PRODUCTOS QUE SE PUEDEN PULVERIZAR	08
9. ACCESORIOS	08
9.1 ACCESORIOS Y DOCUMENTACIÓN DE SERIE	08
9.2 ACCESORIOS OPCIONALES	08
10. FUNCIONAMIENTO	09
11. MANTENIMIENTO Y LIMPIEZA	09
12. INCIDENCIAS DE FUNCIONAMIENTO	10
13. DESPIECES	11
13.1 DESPIECES PRIMA 60 G	11
13.2 DESPIECES PRIMA 65 G	12
14. GARANTÍA	13
15. RESGUARDO GARANTÍA	15

Apreciado cliente

En primer lugar agradecerle la confianza depositada en nosotros adquiriendo uno de nuestros productos **JAFE**, esperemos sea de su completo agrado.

Aerográficos GAHE, S.A. es el punto de referencia para muchos profesionales de la pintura. Nuestra compañía GAHE, S.A., es una empresa familiar, dinámica y joven, pero con una larga experiencia. Fundada en 1973, se ha desarrollado y adaptado durante estos años para ofrecer cada día un mejor servicio a nuestros clientes.






Todos los componentes de este producto han superado unos estrictos controles de calidad para garantizar un máximo rendimiento, por lo que le invitamos a utilizar repuestos originales.

Aerográficos GAHE, S.A., ha elaborado este manual de uso y mantenimiento como un documento que forma parte integrante de la máquina a la que acompaña, por lo tanto es necesario que la acompañe durante toda su vida útil. El usuario y el personal encargado del mantenimiento deben tener siempre presente dicho manual.


Aerográficos GAHE, S.A. pone a disposición de sus clientes un servicio de asistencia técnica (SAT) para la realización de cualquier consulta relacionada con el funcionamiento y mantenimiento de los equipos.

La Dirección

SERVICIO de ASISTENCIA TÉCNICA

	<p>Parque Industrial Villamuriel Avda Comunidad Europea, 83 34190 Villamuriel de Cerrato Palencia - ESPAÑA Tel. +34 979 761020 +34 639 60 52 25 Fax. +34 979 771661</p>		<p>Av. dos Telleiros Parc. 193 - Nave 3 Poligono Rio del Pozo 15424 Naron A Coruña - España Tel. +34 981 382148 Fax +34 981 382148</p>
	<p>Avda. la Torre de Claramunt, 5 08786 Capellades Barcelona - ESPAÑA Tel. +34 938013483 +34 629506837</p>		<p>C/ Camp Roig, 2 07010 Palma de Mallorca Palma de Mallorca - ESPAÑA Móvil: + 34 609 262040</p>
	<p>Poligono Ind. de Vallecas C/ Gamonal, 79 Bis Planta 4 Local 37 B 28031 Madrid - ESPAÑA Tel. +34 913321207 +34 606141596 Fax + 34 913854308</p>		

2. NORMAS de SEGURIDAD

 Una mala utilización de este equipo puede provocar accidentes, desperfectos o un mal funcionamiento. Leer atentamente las siguientes instrucciones.

Y tener constancia de las siguientes normas:

- Asegurarse que la persona que va a manejar la pistola, esté capacitada para hacerlo.
- Desconecte el equipo para cualquier operación de limpieza o actuación sobre el mismo, y descomprima los circuitos apretando el gatillo de la pistola.
- Utilizar siempre el equipo con protectores homologados (guantes, máscara de protección, protectores auditivos y ropa adecuada).
- El local donde se utilice el equipo debe estar ventilado o equipado con sistema de extracción de aire (cabina de pintura...), y no debe haber exposición directa a una llama (cigarrillo, lámpara...) mientras este trabajando.
- Tener limpia la zona de trabajo y sin residuos (trapos, disolventes...)
- Comprobar la compatibilidad química de los productos que se van a emplear.
- No sobrepasar nunca las presiones máximas indicadas.
- No utilizar mangueras con señales de desgaste, dobleces, roturas o fugas.
- No apuntar la pistola hacia personas o animales.
- Pistola no apta para uso infantil.
- No utilizar la pistola para aquellas operaciones para las que no ha sido diseñada.
- El uso de productos que contienen hidrocarburos halogenados puede originar reacciones químicas en forma de explosiones, por eso está prohibido el uso de productos que los contengan.



3. EMBALAJE

Las pistolas de la gama **Prima** se presentan en caja de cartón. Todos sus accesorios de serie están en la misma caja.

Durante el transporte y el almacenamiento debe tener una temperatura comprendida entre 0 y 50° y una humedad relativa no excesiva.



PISTOLA mod.	MEDIDAS mm.	PESO gr.
Prima 60G / 65G	260 x 158 x 44	810

4. RESIDUOS Y MEDIO AMBIENTE



RECUERDE:

Para deshacerse de los productos contaminantes o peligrosos, de los embalajes, de los equipos y herramientas en desuso y en general de cualquier tipo de residuo generado por su actividad, tiene que utilizar los puntos de Recogida Selectiva y Tratamiento adecuados a cada caso.

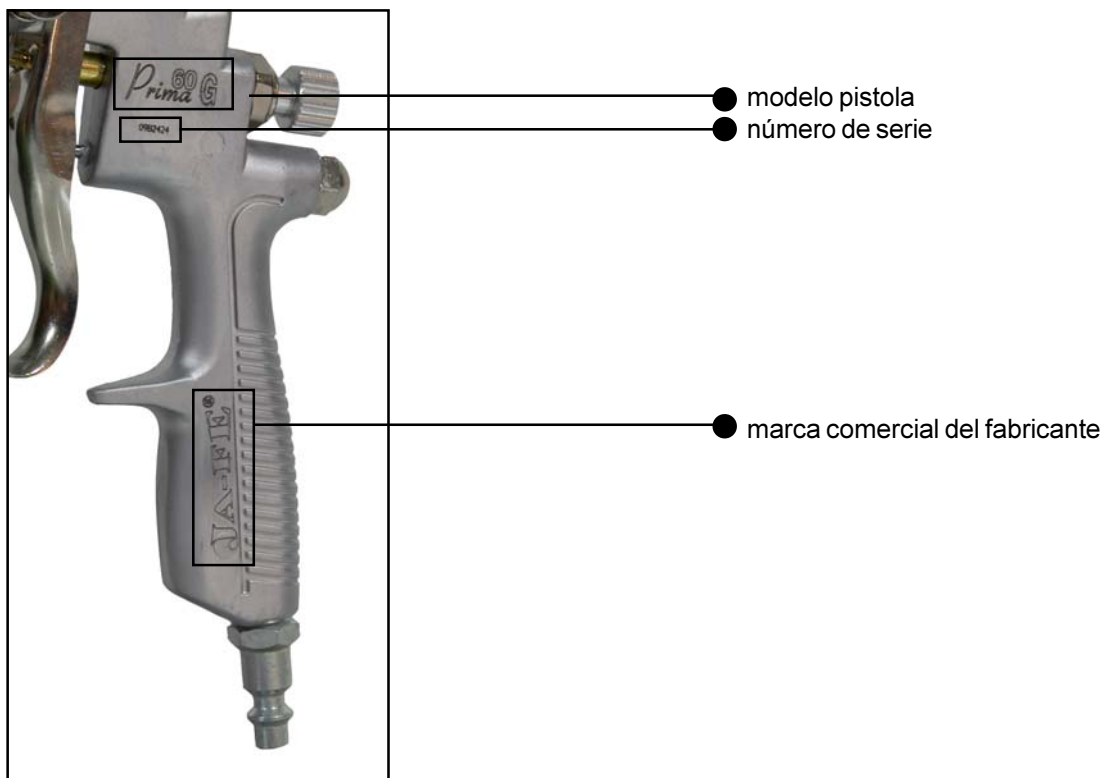
Si usted necesita información al respecto puede dirigirse a Las Consejerías de Medioambiente de su Comunidad Autónoma o al Ayuntamiento más cercano.

5. INSPECCIÓN DEL PRODUCTO EN SU RECEPCIÓN

Antes de usar el equipo, hay que cerciorarse de que este no ha sufrido daño alguno durante su transporte o almacenamiento. Además, debe comprobarse que todos los accesorios del equipo se encuentran en el interior del embalaje.

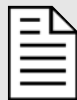
6. DATOS DE IDENTIFICACIÓN

En uno de los lados tiene la identificación del fabricante, el modelo y el número de serie (según modelos).



7. INSTALACIÓN REQUERIDA

Es aconsejable usar siempre aire comprimido seco, limpio de aceite y polvo para obtener mejores resultados de pintura. Antes de proceder a la instalación hay que llevar a cabo unas inspecciones:



NOTAS:

- Comprobar que las mangueras se encuentran en buen estado (sin fisuras ni dobleces).
- Comprobar que el filtro purificador de aire de la alimentación, no este lleno de agua. Debido a que si no dispone de purga automática su vaciado no es automático, conviene llevar a cabo operaciones de vaciado regularmente.

Para realizar la instalación se precisa de un compresor ó una linea de aire comprimido al que ira conectada la pistola, la bomba ó el calderín (dependiendo del modelo de pistola).

Para el modelo Prima 60 G:

Antes de conectar la pistola al compresor, cerrar todos los reguladores de la pistola (nº 11 y nº 18). Del compresor sale la manguera de aire que va al adaptador (nº 24)

8. CARACTERÍSTICAS

La serie **PRIMA** ofrece el mejor acabado al mejor precio. Esta diseñada para dar una calidad de acabados media alta. A continuación le detallamos el consumo de aire de toda la gama de pistolas de la serie prima.

	<i>Presión</i>	<i>Consumo</i>
Prima 60G / 65G	2 BAR	160 l/min.

Aerográficos GAHE, S.A. prueba todas sus pistolas antes de salir de sus instalaciones, asegurando así un funcionamiento óptimo.

<i>Datos técnicos</i>	<i>PRIMA 60 G</i>	<i>PRIMA 65 G</i>
<i>Compresor mínimo:</i>	2 CV.	2 CV.
<i>Pasos disponibles:</i>	1,40-1,78-2,00-2,50-3,00	1,20-1,30-1,40-1,50-1,60-1,75-2,20-2,80
<i>Cuerpo:</i>	Tratamiento exterior granallado	Tratamiento exterior granallado
<i>Nivel de polución:</i>	Bajo	Bajo
<i>Presión máx. entrada aire:</i>	5 Bar	5 Bar
<i>Temperatura máx. de trabajo:</i>	50º	50º
<i>Peso:</i>	640 gr.	640 gr.
<i>Entrada de aire:</i>	CR ¼ Macho	CR ¼ Macho
<i>Alimentación de producto:</i>	Gravedad	Gravedad

Los datos técnicos son orientativos y pueden ser cambiados sin previo aviso, si con ello consideramos una mejora del producto.

8.1. PRODUCTOS QUE SE PUEDEN PULVERIZAR

Pistola diseñada y recomendada para pulverizar:

- Aparejos tintables
- Aparejos altos solidos
- Lacas
- Barnices
- Tintes
- Pegamento pulverizado
- Fondo tapaporos
- Tipo forja
- Imprimaciones
- Esmaltes

9. ACCESORIOS

9. 1. ACCESORIOS DE SERIE



Aerográficos GAHE, S.A. entrega la pistola con los siguientes accesorios y documentación:

- FILTRO.
- DEPÓSITO de nylon de 750 cc.
- MANUAL DE UTILIZACIÓN Y MANTENIMIENTO.
- CERTIFICADO DE GARANTÍA.

9. 2. ACCESORIOS OPCIONALES

Aerográficos GAHE, S.A. pone a disposición de sus clientes una amplia gama de accesorios opcionales:

- CUADROS de COMBINACIONES
Prima 60G

JUEGO COMPLETO	PICO de FLUIDO + AGUJA	BOQUILLA MAX
50215140	50556140	502131B
50215175	50556175	
50215200	50556200	502132B
50215250	50556250	502133B
50215300	50556300	502134B

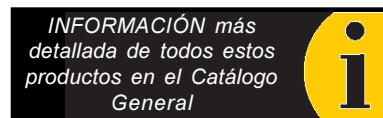
- Prima 65G

JUEGO COMPLETO	PICO de FLUIDO + AGUJA	BOQUILLA MAX
50215120INOX	50556120INOX	502131B
50215130INOX	50556130INOX	
50215140INOX	50556140INOX	
50215150INOX	50556150INOX	
50215160INOX	50556160INOX	
50215175INOX	50556175INOX	502132B
50215220INOX	50556220INOX	
50215280INOX	50556280INOX	502133B

- MANGUERAS DE CONEXIÓN :



MANGUERA DE AIRE Ref. 51011-X en longitudes desde 5 hasta 50 m. con adaptador C-8 en un extremo y enchufe X-8 en el otro.



10. FUNCIONAMIENTO

1. Cerrar los reguladores de la pistola (nº 11 y nº 18).
2. Preparar el producto a pulverizar (siguiendo las instrucciones del fabricante).
3. Aflojar el regulador de producto (nº 11), dirigir la pistola hacia un foso de pintura o una superficie de prueba. Y apretar el gatillo hasta la salida de pintura.
4. Regular la presión de entrada de aire del regulador (nº 24 si se dispone de él) hasta obtener el caudal deseado.
5. Regular la anchura de abanico (nº 18) y el regulador de producto (nº 11) hasta obtener el patrón de pintura deseado.



NOTAS:

- Trabajar con la pistola siempre en posición perpendicular a la zona a pintar.
- Evitar trabajar únicamente con la muñeca.
- No olvide que las pasadas cruzadas no cubren regularmente.
- Una pulverización con la pistola inmóvil provoca una sobrecarga local. Por lo tanto, no apretar el gatillo antes de empezar el movimiento del brazo, ni soltarlo antes de finalizar el movimiento.
- Se debe intentar obtener una pulverización de espesor regular y constante entre las diferentes pasadas.

11. MANTENIMIENTO

El mantenimiento ordinario de una pistola aerográfica es muy sencillo puesto que no requiera ninguna operación especial, para garantizar su funcionamiento basta con limpiar el circuito de pintura al final de cada operación de trabajo.

Una recomendación para una mayor duración es utilizar pinturas bien filtradas, y no utilizar pinturas que obstruyan rápidamente los filtros ni taponen la boquilla.

LIMPIEZA:

1. Sustituir la pintura por disolvente.
2. Regular el aire a la presión mínima de trabajo (1 bar aprox).
3. Apretar el gatillo pulverizando hasta que todo el circuito que recorre el producto esté totalmente limpio.
4. Limpiar la boquilla de aire con un trapo y un cepillo.
5. Limpiar el cuerpo de la pistola con un trapo.
6. Echar lubricante a todas las partes móviles.


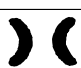




NOTAS de LIMPIEZA:

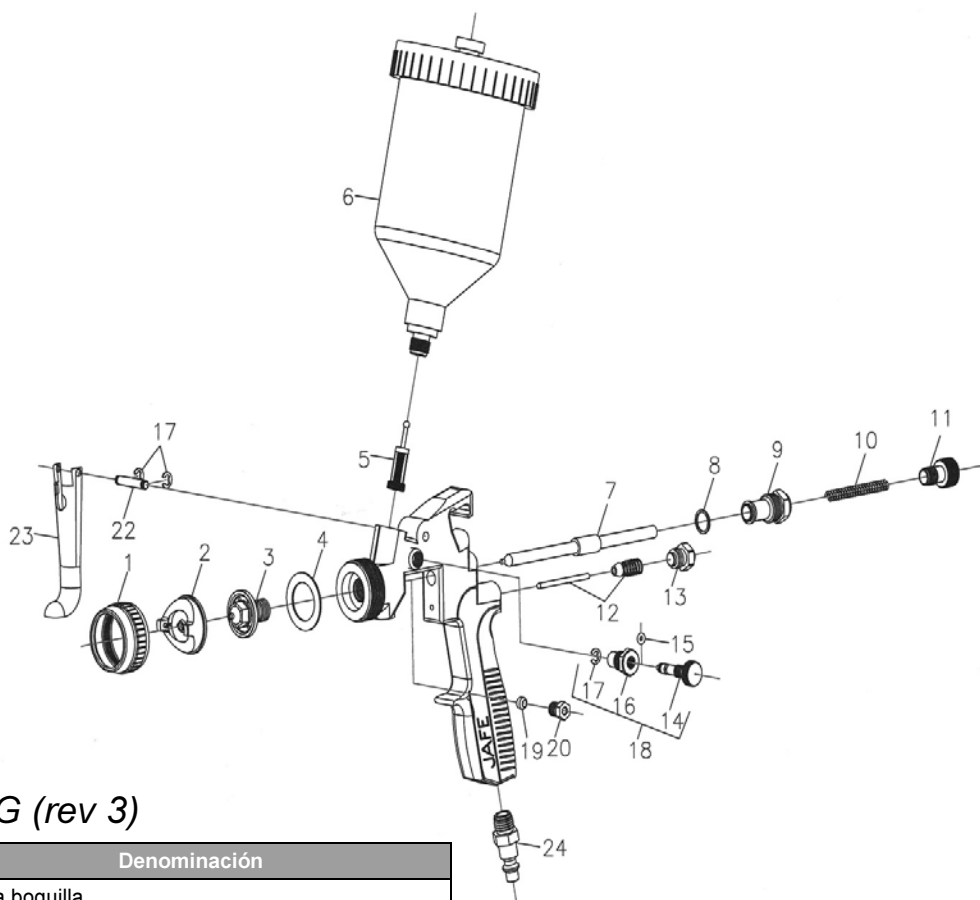
- Si la limpieza se realiza en una lavadora industrial, es necesario cerrar el regulador de aire y el de producto (para que el disolvente no dañe las juntas). Secar la pistola con una sopladora una vez que termine el ciclo de limpieza.
- No utilizar cepillos metálicos para la limpieza.
- Nunca sumergir la pistola dentro del disolvente.

12. INCIDENCIAS DE FUNCIONAMIENTO

A continuación se muestra un cuadro de incidencias que el propio usuario puede solventar.

ANOMALÍA		POSIBLE CAUSA	SOLUCIÓN
I	No pulveriza	a. No hay presión en la pistola	Comprobar aire y mangueras de producto
		b. Regulador de fluido mal regulador	Regularlo
II	Chorro incorrecto	a. Pistola mal regulada	Corregirlo
III	 Forma del chorro	Obturación de boquilla	Limpiar la boquilla
IV	 Forma del chorro		
V	 Forma del chorro	Material demasiado espeso o demasiada cantidad	Diluir o reducir cantidad de material
VI	 Forma del chorro	Poco material	Reducir presión de aire o incrementar flujo de fluido
VII	Chorro intermitente	a. Insuficiente material en el depósito o conducto obstruido	Llenar depósito o revisar / limpiar manguera
		b. Conductos de material en la pistola obstruidos	Limpiar los conductos de la pistola
		c. Estopa gastada o tuerca de estopa floja	Cambiar o apretar la estopa
		d. Pico de fluido dañado o flojo	Cambiar o apretar el pico de fluido
VIII	Pérdida de fluido por la tuerca de estopa	a. Tuerca de estopa floja	Apretar, comprobar la aguja por si hay juego
		b. Estopa seca	Lubricar la estopa
		c. Estopa gastada	Cambiar la estopa
IX	Goteo del pico de fluido	a. Estopa seca	Lubricar la estopa
		b. Aguja bloqueada	Lubricar la aguja
		c. Tuerca de estopa prieta	Ajustar la tuerca estopa
		d. Pico de fluido gastado	Cambiar el pico

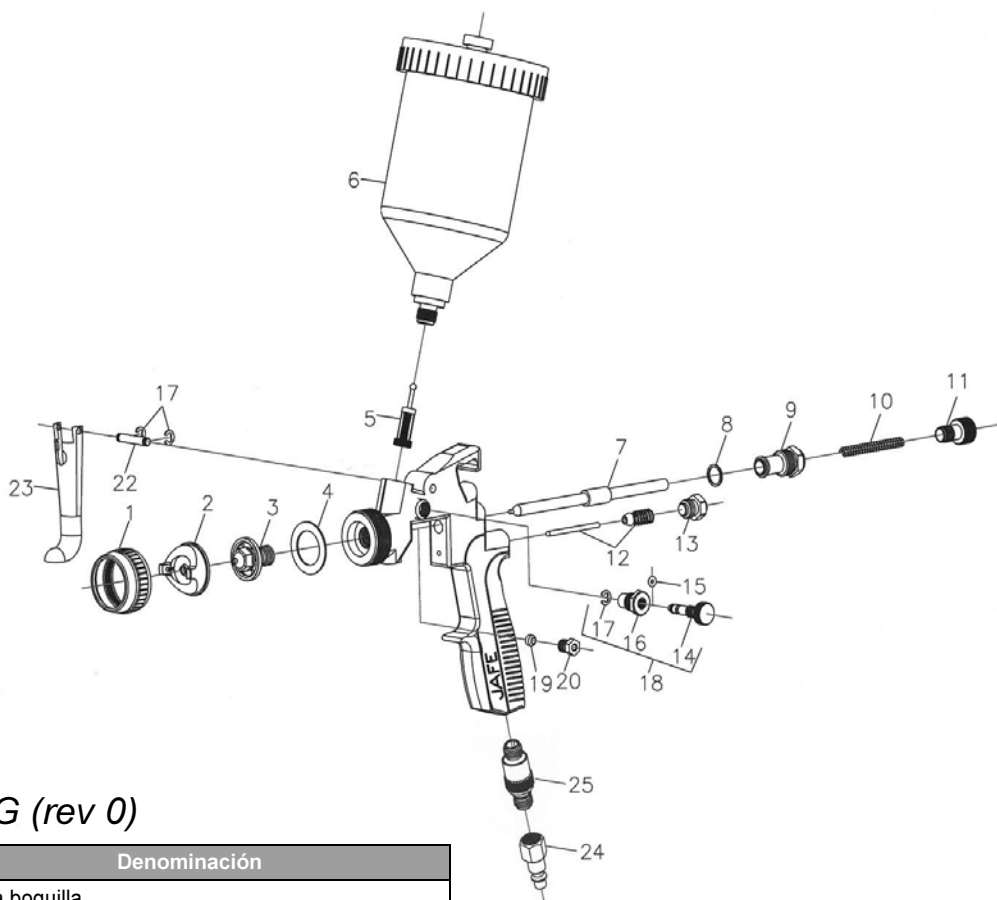
13. DESPIECES
13.1 PRIMA 60 G



Despiece Prima 60 G (rev 3)

Nº	Ref.	Denominación
1	50566B	Tuerca boquilla
2	50213XB	Boquilla (ver cuadro de combinaciones)
3+7	50556XXX	Pico de fluido + Aguja(ver cuadro de combinaciones)
4	501691B	Junta, 1 unidad
5	50142X1B	Filtro, 1 unidad
5+6	501071	Depósito + filtro
8	500111B	Junta, 1 unidad
9	50206B	Caja guía
10	502141B	Muele, 1 unidad
11	500141B	Regulador de producto, 1 unidad
12	50212	Cierre válvula
13	50207B	Tapón
14	50060B	Regulador de abanico
15	5000726X19VB	Junta tórica, 1 unidad
16	50059B	Caja regulador de abanico
17	500061B	Anillo sejer, 2 unidades
18	50061B	Conjunto regulador de abanico
19	501371B	Estopa, 1 unit
20	501381B	Prensa estopa, 1 unidad
22	500181B	Eje gatillo, 1 unidad
23	50021B	Gatillo
24	10CR1/4MBLISTER	Adaptador a enchufe
	50215XXX	Juego completo (ver cuadro de combinaciones)

13.2 DESPIECE PRIMA 65 G



Despiece Prima 65 G (rev 0)

Nº	Ref.	Denominación
1	50566B	Tuerca boquilla
2	50213XB	Boquilla (ver cuadro de combinaciones)
3+7	50556XXXINOX	Pico de fluido + Aguja(ver cuadro de combinaciones)
4	501691B	Junta, 1 unidad
5	50142X1B	Filtro, 1 unidad
5+6	501071	Depósito + filtro
8	500111B	Junta, 1 unidad
9	50206B	Caja guía
10	502141B	Muele, 1 unidad
11	500141B	Regulador de producto, 1 unidad
12	50212	Cierre válvula
13	50207B	Tapón
14	50060B	Regulador de abanico
15	5000726X19VB	Junta tórica, 1 unidad
16	50059B	Caja regulador de abanico
17	500061B	Anillo sejer, 2 unidades
18	50061B	Conjunto regulador de abanico
19	501371B	Estopa, 1 unit
20	501381B	Prensa estopa, 1 unidad
22	500181B	Eje gatillo, 1 unidad
23	50021B	Gatillo
24	10CR1/4HB1	Adaptador a enchufe
25	50022B	Regulador de caudal de aire
	50215XXXINOX	Juego completo (ver cuadro de combinaciones)

14. GARANTÍA

El equipo adquirido cuenta con una garantía de dos años a contar desde la fecha de compra. La garantía cubre los fallos de fabricación y defectos en componentes.

Únicamente se garantizan las reparaciones y sustituciones de elementos llevadas a cabo por personal técnico de Aerográficos GAHE, S.A.

Las piezas defectuosas se enviarán a portes pagados.

La garantía no cubre:

- Averías o daños causados por una utilización inadecuada del equipo.
- Averías o daños causados por recambios distintos a los originales JA-FE o recomendados por Aerográficos GAHE, S.A.
- Averías o daños causados por una mala conservación del equipo.
- Componentes sujetos a desgaste (boquillas, filtros, etc.).

La garantía se anula:

- Cuando se lleven a cabo reparaciones o sustituciones de componentes en el equipo, sin la previa autorización de Aerográficos GAHE, S.A.
- Cuando se manipule o elimine el número de serie que identifica de forma inequívoca a cada equipo.
- Cuando se constate que la avería ha sido motivada por un uso inadecuado del equipo, por una caída o golpe, o por causas que no se deban a condiciones normales de trabajo.

Las actuaciones de reparación que se lleven a cabo sobre los equipos garantizados, no conllevarán paralización ni prórroga del período de garantía.

Notas

✂-----Recortar por la línea-----✂

Modelo: <i>PRIMA</i>	Fecha de compra:
Nº serie:	

Comprador:.....
Dirección:
Ciudad

Sello distribuidor:



Aerográficos GAHE, S.A.
Parque Industrial de Villamuriel
Avda. Comunidad Europea nº 83
34190 Villamuriel de Cerrato
Palencia España

Tel. + 34 979 761020