

PISTOLA DE PRESIÓN PARA PRODUCTOS DENSOS Y PASTAS PETREAS



MP-28

AEROGRÁFICOS GAHE, S. A.
Pol. Industrial de Villamuriel Parc. 83
34190 VILLAMURIEL DE CERRATO
PALENCIA
Tel: +34 979 761020
Fax: +34 979 761030
www.gahesa.com

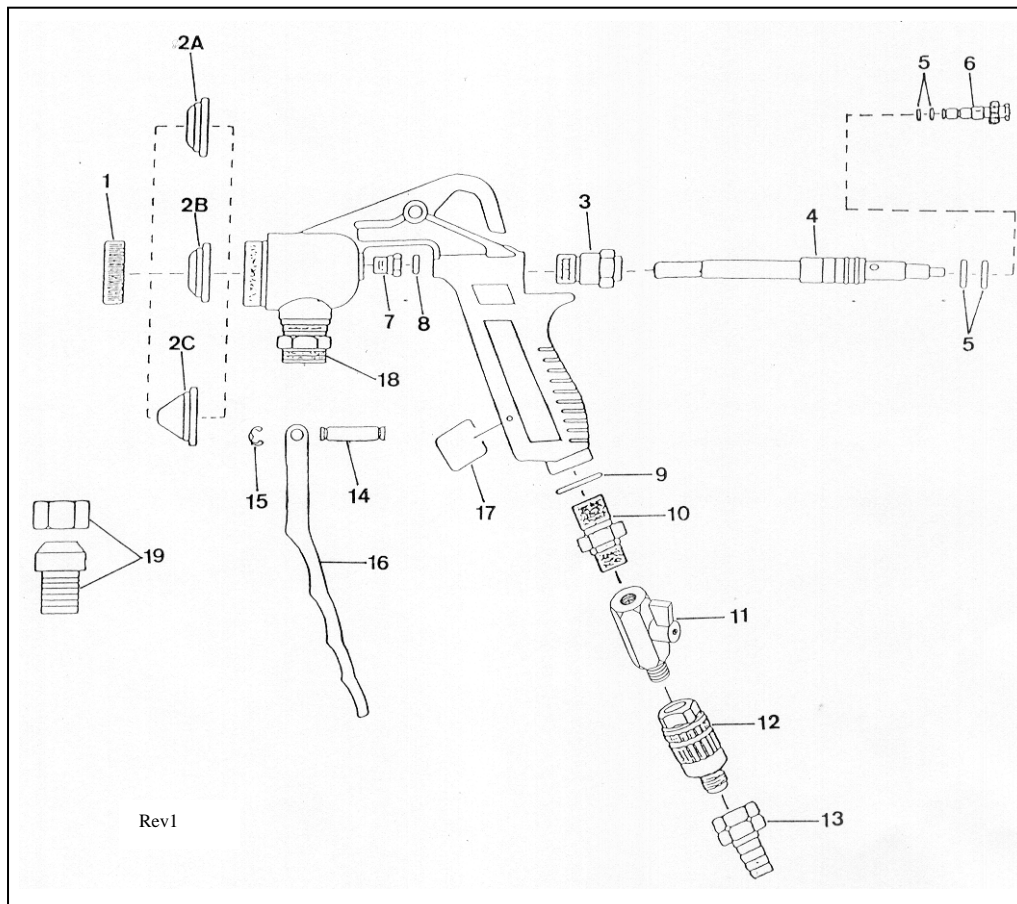
FICHA DE SEGURIDAD

- ✓ Antes de la puesta en marcha del equipo, es necesario leer y comprender las indicaciones que se apuntan a continuación.
- ✓ Siga y cumpla las normas de prevención de accidentes, reglamentos y directivas para los centros de trabajo y las leyes y restricciones vigentes
- ✓ El equipo debe ser utilizado por personas instruidas adecuadamente en su manejo
- ✓ No usar la pistola en aquellas operaciones para las que no ha sido diseñada.
- ✓ Lea todas las advertencias de los productos que utilice.
- ✓ Utilizar mascarillas homologadas.
- ✓ No dirigir la pistola hacia personas o animales.
- ✓ Antes de cualquier reparación, desconectar la pistola de la red de aire comprimido y despresurice el calderín.
- ✓ Usar en un área bien ventilada donde no existan riesgos de explosión ni fuego.
- ✓ Una vez finalizado el trabajo, cerrar totalmente el regulador de producto (nº 6) para prevenir vaporizados.

PISTOLA DE PRESIÓN PARA PRODUCTOS DENSOS Y PASTAS PETREAS

Nº	REF.	DESCRIPCIÓN
1	50403	Tuerca boquilla
2A	504044	Boquilla paso 4
2B	504046	Boquilla paso 6
2C	504048	Boquilla paso 8
3	50405	Caja guía
4	50406	Aguja
5	50407	Junta
6	50408	Regulador completo
7	50409	Prensa estopa
8	50410	Junta
9	50412	Junta
10	50413	Racor
11	55024	Llave
12	500222	Regulador de aire
13	50112	Espiga con tuerca
14	50417	Eje gatillo
15	50416	Anillo sejer
16	50415	Gatillo
17	50414	Fijador de gatillo
18	50411	Racor 3/4
19	50418	Espiga con tuerca

PISTOLA DE PRESIÓN PARA PRODUCTOS DENSOS Y PASTAS PETREAS



ESPECIFICACIONES:

- Pasos disponibles: 4 mm, 6 mm, 8 mm.
- Presión requerida: 2 bar.
- Consumo de aire: 90 l/min.
- Conexión de aire: Espiga Ø 8.

USO GENERAL:

- Productos de media viscosidad.
- Pastas de gotelé.
- Pastas pétreas.

CARACTERISTICAS:

- Boquilla de acero inoxidable.
- Válvula de cierre entrada de aire.
- Sistema fijador del gatillo que facilita en uso continuo.

CERTIFICADO DE GARANTIA:

- Se extiende sólo y exclusivamente contra todo defecto de fabricación.
- El plazo de vigencia es de 1 año a contar desde la fecha de compra.
- La garantía cubre la reparación en nuestras instalaciones o servicios técnicos.
- Queda excluida de toda garantía la máquina:
 - Cuya avería se deba a golpes, caídas y similares.
 - Que haya sido desmontada anteriormente a su recepción en nuestras dependencias

Mod: **MP 28**

Fecha de compra:

Nº de serie:

Comprador:

Sello del distribuidor:

Dirección:

Ciudad:

AVISO:

- Antes de utilizar el equipo por primera vez, pulverice disolvente de limpieza para eliminar aceites de montaje.
- Controle la viscosidad del producto.
- Realice la mezcla conforme a las indicaciones del fabricante del producto. Filtre el producto, si este lo permite, antes de ser proyectado.
- Recuerde, los productos corrosivos o abrasivos acortan la vida del equipo.
- Nunca utilizar productos que contengan hidrocarburos halogenados, el uso de estos puede originar reacciones químicas con peligro de explosión.

CONSEJOS:

- Procure utilizar el regulador de producto totalmente abierto para evitar desgastes prematuros en la aguja y producto.
- Controle la distancia de aplicación.
- Realice movimientos circulares sobre la zona de aplicación.

PUESTA EN MARCHA:

Al montar el equipo, asegúrese de conectar correctamente todas las conexiones de las mangueras que conectan los equipos entre sí.

- Regule la presión del interior de la caldera hasta que el producto se proyecte entre 15 y 20 cm. de la pistola. (Esta operación se realiza sin aire de pulverizado de la pistola, cortando éste de la llave de paso)

- Regule el aire de la pistola hasta conseguir el grado de pulverización deseado. En líneas generales la presión de pulverizado debe ser superior al del producto
- Realice pruebas de pulverizado, ajustando todas las presiones, interior de caldera y pulverizado. Recuerde que la pistola esta equipada en la entrada de aire con un regulador de caudal que nos permite modificar la presión seleccionada en el mano reductor de la caldera de una manera más cómoda..

LIMPIEZA:

- Realice una limpieza minuciosa del equipo después de la jornada de trabajo.
- Utilice el diluyente de limpieza adecuado al producto. No deje depositado éste en el interior de la caldera largos periodos de tiempo.
- Nunca utilice objetos punzantes para la limpieza de la boquilla de aire.
- Engrase las roscas y zonas de rozamiento utilizando aceite tipo SAE 10.